



Statistische Berichte

Kennziffer
H II 1 m
8/2011

Binnenschifffahrt in Bayern im August 2011



Alle Veröffentlichungen im Internet unter www.statistik.bayern.de/veroeffentlichungen

Kostenlos

ist der Download von allen Statistischen Berichten (meist PDF- und Excel-Format) sowie von „Bayern Daten“ und „Statistik kommunal“ (Informationelle Grundversorgung).

Kostenpflichtig

sind die links genannten Veröffentlichungen in gedruckter Form sowie die Druck- und Dateiausgaben (auch auf Datenträger) aller anderen Veröffentlichungen. Bestellung direkt im Internet oder beim Vertrieb, per E-Mail oder Fax.

Newsletter-Service

Für Themenbereich/e anmelden. Information über Neuerscheinung/en wird per E-Mail aktuell übermittelt.

Impressum

Statistische Berichte

bieten in tabellarischer Form neuestes Zahlenmaterial der jeweiligen Erhebung. Dieses wird, soweit erforderlich, methodisch erläutert und kurz kommentiert.

Vertrieb

E-Mail vertrieb@statistik.bayern.de
Telefon 089 2119-205
Telefax 089 2119-457
Internet www.statistik.bayern.de/veroeffentlichungen

Herausgeber, Druck und Vertrieb

Bayerisches Landesamt für
Statistik und Datenverarbeitung
Neuhauser Straße 8
80331 München

Auskunftsdienst

E-Mail info@statistik.bayern.de
Telefon 089 2119-218
Telefax 089 2119-1580

© Bayerisches Landesamt für Statistik und Datenverarbeitung, München 2011

Alle Veröffentlichungen oder Daten sind Werke im Sinne von § 2 Urheberrechtsgesetz. Die Verwendung, Vervielfältigung und/oder Verbreitung von Veröffentlichungen oder Daten gleich welchen Mediums (Print, Datenträger, Datei etc.) – auch auszugsweise – ist nur mit Quellenangabe gestattet. Sie bedarf der vorherigen Genehmigung bei Nutzung für gewerbliche Zwecke, bei entgeltlicher Verbreitung oder bei Weitergabe an Dritte sowie bei Weiterverbreitung über elektronische Systeme und/oder Datenträger. Sofern in den Produkten auf das Vorhandensein von Copyrightrechten Dritter hingewiesen wird, sind die in deren Produkten ausgewiesenen Copyrightbestimmungen zu wahren. Alle übrigen Rechte bleiben vorbehalten.

Zeichenerklärung

- 0 mehr als nichts, aber weniger als die Hälfte der kleinsten in der Tabelle nachgewiesenen Einheit
- nichts vorhanden oder keine Veränderung
- / keine Angabe, da Zahl nicht sicher genug
- Zahlenwert unbekannt, geheimzuhaltend oder nicht rechenbar
- ... Angabe fällt später an
- x Tabellenfach gesperrt, da Aussage nicht sinnvoll
- () Nachweis unter dem Vorbehalt, dass der Zahlenwert erhebliche Fehler aufweisen kann
- p vorläufiges Ergebnis
- r berichtigtes Ergebnis
- s geschätztes Ergebnis
- D Durchschnitt
- ≙ entspricht

Auf- und Abrundungen

Im Allgemeinen ist ohne Rücksicht auf die Endsummen auf- bzw. abgerundet worden. Deshalb können sich bei der Summierung von Einzelangaben geringfügige Abweichungen zu den ausgewiesenen Endsummen ergeben. Bei der Aufgliederung der Gesamtheit in Prozent kann die Summe der Einzelwerte wegen Rundens vom Wert 100 % abweichen. Eine Abstimmung auf 100 % erfolgt im Allgemeinen nicht.

Inhaltsübersicht

	Seite
Erläuterungen	2
 Grafiken	
Güterumschlag der Binnenschifffahrt in Bayern seit 2009 nach Monaten	3
Güterumschlag der Binnenschifffahrt in Bayern im August 2010 und 2011 nach ausgewählten Häfen	3
 Tabellen	
1. Die Entwicklung des Güterumschlags nach Verkehrsgebieten und ausgewählten Häfen in Bayern seit 2001	4
2. Güterumschlag nach Verkehrsgebieten und ausgewählten Häfen in Bayern im August 2011	5
3. Güterumschlag nach Güterabteilungen in Bayern im August 2011	6
4. Schiffsverkehr, Güterempfang und Güterversand nach Verkehrs- gebieten und ausgewählten Häfen in Bayern im August 2011	8
5. Güterempfang und Güterversand nach Verkehrsgebieten, ausgewählten Häfen und Güterabteilungen in Bayern im August 2011	9

Erläuterungen

Rechtsgrundlage

Die monatliche Erhebung wird durchgeführt aufgrund Abschnitt 2, § 3 des Gesetzes über die Statistik der See- und Binnenschifffahrt, des Güterkraftverkehrs, des Luftverkehrs sowie des Schienenverkehrs und des gewerblichen Straßen-Personenverkehrs (Verkehrstatistikgesetz – VerkStatG) in der Fassung der Bekanntmachung vom 20. Februar 2004 (BGBl. I S. 318), zuletzt geändert durch Artikel 2 des Gesetzes vom 6. November 2008 (BGBl. I S. 2162) in Verbindung mit dem Gesetz über die Statistik für Bundeszwecke (Bundesstatistikgesetz - BStatG) vom 22. Januar 1987 (BGBl. I S. 462, 565), zuletzt geändert durch Artikel 3 des Gesetzes vom 7. September 2007 (BGBl. I S. 2246).

Erhebungsmerkmale

Die Statistik erfasst in den Häfen und an sonstigen Lösch- und Ladeplätzen die Ankunft und den Abgang von Schiffen einschließlich Schiffsmerkmale (Flagge, Tragfähigkeit, Schiffsgattung) sowie die von ihnen ein- und/oder ausgeladenen Güter und Containermerkmale (Gutart, Gefahrgut, Menge in Tonnen, Containerart, Anzahl der Container, Ladungsart).

Anschreibepflicht

Angeschrieben werden alle Schiffe, die dem Güterverkehr dienen.

Ausgenommen sind/ist:

- Schiffe, die ausschließlich als Schlepp- oder Schubkraft eingesetzt werden;
- Ankunft bzw. Abgang von Schiffen in Häfen, die lediglich als Schutz- und Sicherheitshafen angelaufen werden;
- Leichterungen im Sinne von Güterausladungen aus einem Schiff oder Güterumladungen von einem Schiff auf ein anderes auf freier Strecke zur Verringerung des Tiefgangs des ausladenden Schiffes;
- Schiffe zum Zwecke des Fischfangs, zu Baggerarbeiten oder Wasserbauten (Fahrten von Baggerschiffen, die Baggergut führen, das Gegenstand des Handels ist, sind jedoch anschreibepflichtig);
- Fahrgastschiffe mit und ohne Güterladung;
- der Fährverkehr;
- der Verkehr zur Versorgung der Schiffe;
- der Ortsverkehr (das ist der Verkehr von Schiffen und Gütern zwischen den Häfen, Lade- und Löschstellen derselben politischen Gemeinde).

Güterumschlag und Gütersystematik

Der Güterumschlag ergibt sich aus den Meldungen der Schiffs- sowie der Frachtführer oder Verfrachter über die Aus- und Einladungen der in den bayerischen Häfen angekommenen und abgegangenen Schiffe. Die Art der beförderten Güter wurde bis zum Jahr 2010 nach dem "Güterverzeichnis für die Verkehrstatistik" (NST/R), Ausgabe 1969 dargestellt.

Ab dem Berichtsjahr 2011 wurde die Gütersystematik NST-2007 eingeführt, die sich an der Güterklassifikation der Wirtschaftszweige orientiert und Vergleiche mit den Produktionsstatistiken ermöglicht. Die in diesem Bericht ausgewiesene NST-2007 enthält insgesamt 20 Güterabteilungen und basiert auf der CPA.

Zur europäischen Vereinheitlichung werden die Eigengewichte der leeren Container der NST 2007-Gruppe 161 zugeordnet und das Eigengewicht der beladenen Container der Gütergruppe des überwiegenden Containerinhalts.

Hauptverkehrsbeziehungen

Der regionalen Abgrenzung der Binnenschifffahrt liegen das "Verzeichnis der Verkehrsbezirke und Häfen", Ausgabe 1995 sowie das "Verzeichnis deutscher und ausländischer Häfen", gültig für Berichtsperioden ab Januar 1995, zugrunde.

Methodischer Hinweis

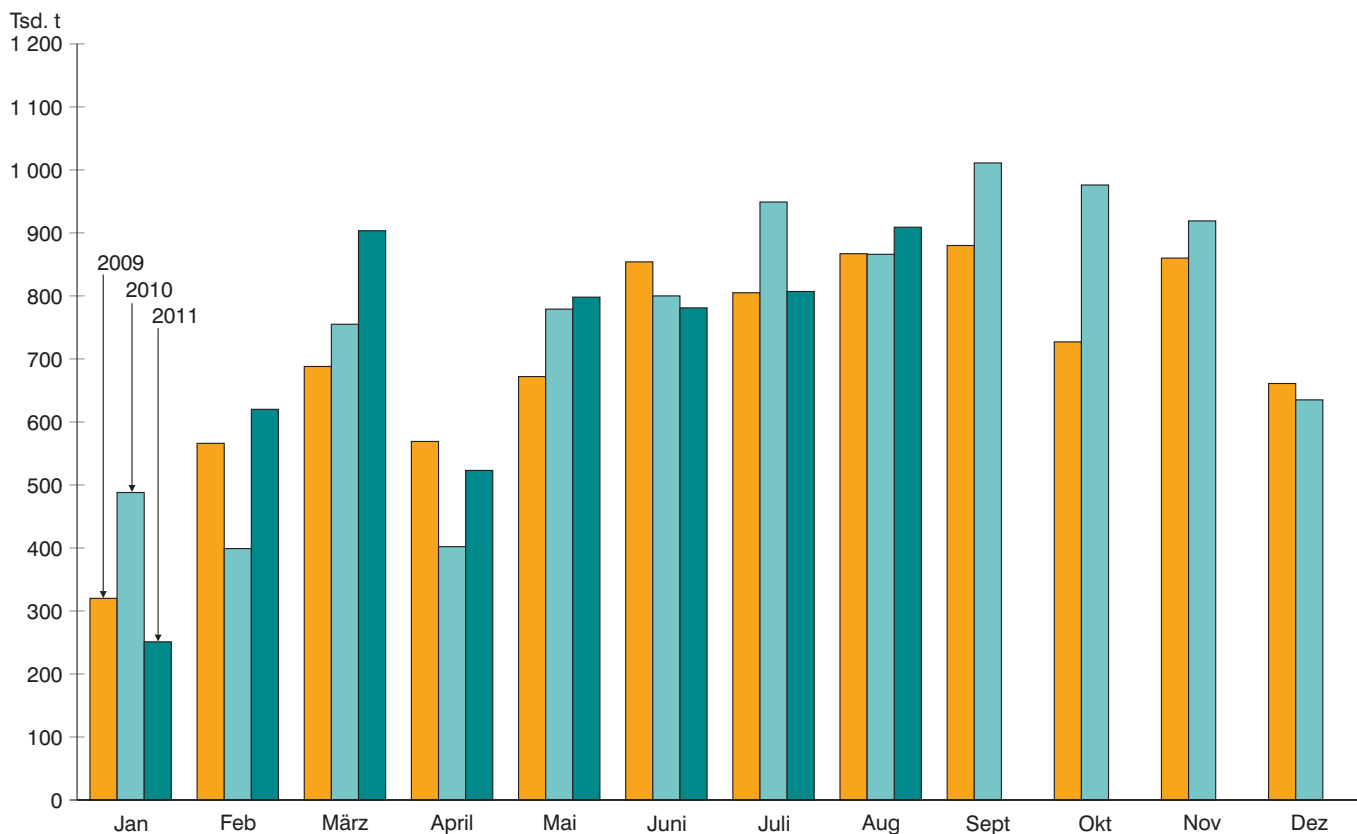
Gelegentlich auftretende Differenzen in den Summen sind auf das Runden der Containergewichte zurückzuführen. Abweichungen zwischen den Ergebnissen einzelner Häfen sind, bedingt durch unterschiedliche Berechnungen der Containergewichte, möglich.

Abkürzungen

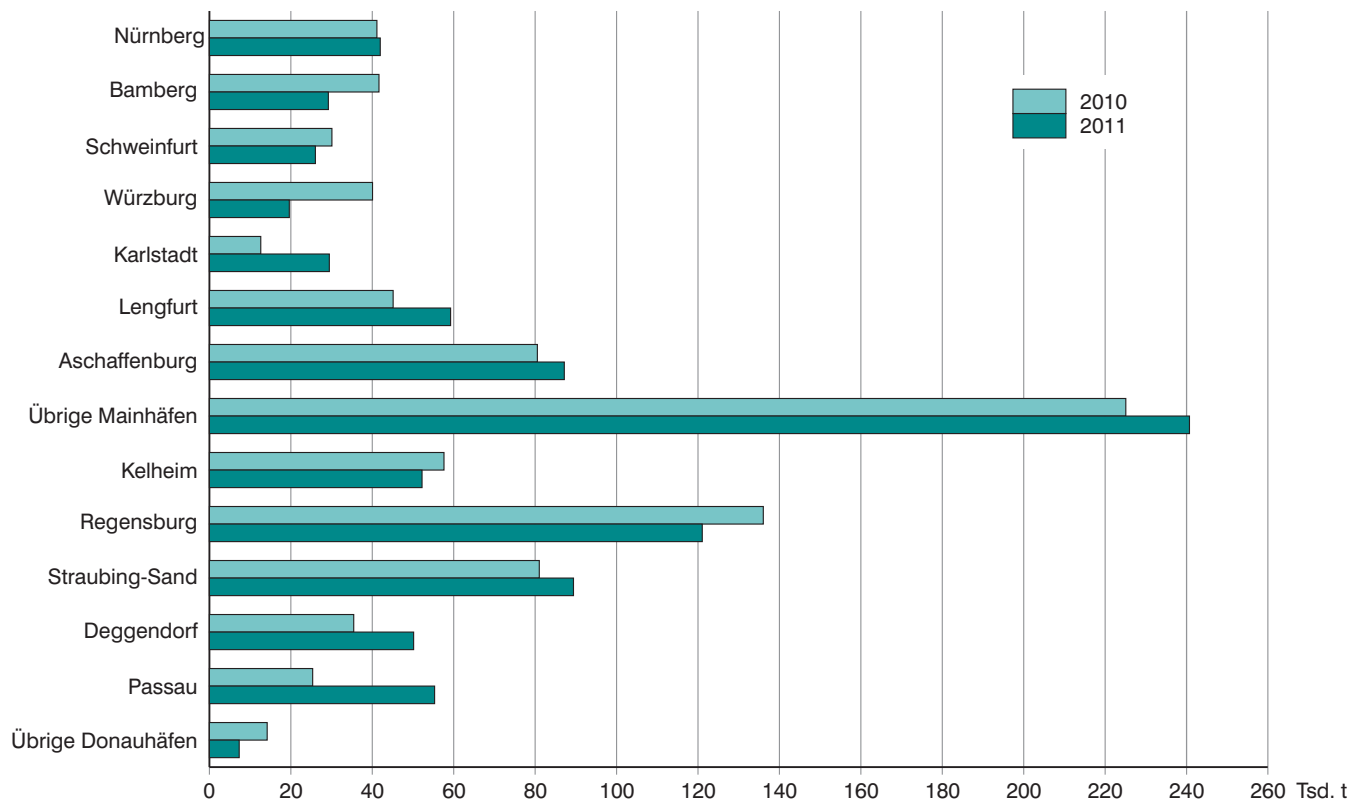
E = Empfang
V = Versand
t = Tonnen

MD = Monatsdurchschnitt
CPA = Classifications of products by activity

Güterumschlag der Binnenschifffahrt in Bayern seit 2009 nach Monaten



Güterumschlag der Binnenschifffahrt in Bayern im August 2010 und 2011 nach ausgewählten Häfen



**1. Die Entwicklung des Güterumschlags nach Verkehrsgebieten
und ausgewählten Häfen in Bayern seit 2001**

Jahr — Monat	Nürnberg	Bam- berg	Schwein- furt	Würz- burg	Karl- stadt	Leng- furt	Aschaf- fen- burg	Kel- heim	Re- gens- burg	Strau- bing- Sand	Deg- gen- dorf	Pas- sau ¹⁾	Main- gebiet	Donau- gebiet	Bayern ins- gesamt
	1 000 Tonnen														
2001	721	747	563	643	294	554	961	964	2 161	160	524	122	7 184	4 308	11 492
MD	60	62	47	54	24	46	80	80	180	13	44	10	599	359	958
2002	553	604	526	545	148	473	867	675	2 453	221	433	215	5 813	4 301	10 115
MD	46	50	44	45	12	39	72	56	204	18	36	18	484	358	843
2003	447	441	488	410	225	399	771	628	3 194	242	320	253	4 934	4 820	9 755
MD	37	37	41	34	19	33	64	52	266	20	27	21	411	402	813
2004	523	443	495	369	444	341	794	648	3 462	305	411	327	5 180	5 370	10 550
MD	44	37	41	31	37	28	66	54	288	25	34	27	432	448	879
2005	579	450	434	396	447	449	859	651	3 470	373	416	328	5 065	5 481	10 546
MD	48	38	36	33	37	37	72	54	289	31	35	27	422	457	879
2006	527	358	402	407	584	635	949	683	2 403	277	417	380	5 924	4 420	10 344
MD	44	30	34	34	49	53	79	57	200	23	35	32	494	368	862
2007	454	362	320	349	579	677	809	657	2 278	282	474	312	5 709	4 194	9 903
MD	38	30	27	29	48	56	67	55	190	23	39	26	476	350	825
2008	517	338	343	384	449	558	911	619	2 505	428	430	346	5 498	4 438	9 936
MD	43	28	29	32	37	46	76	52	209	36	36	29	458	370	828
2009	441	385	357	343	218	434	815	446	1 873	493	299	396	4 843	3 626	8 468
MD	37	32	30	29	18	36	68	37	156	41	25	33	404	302	706
2010	481	400	387	429	356	405	860	519	1 642	611	404	323	5 327	3 651	8 979
MD	40	33	32	36	30	34	72	43	137	51	34	27	444	304	748
2010															
Januar ...	17	42	29	39	16	15	39	26	115	48	27	11	257	231	488
Februar ...	2	31	36	42	12	15	48	11	76	31	22	8	248	151	399
März	67	34	41	29	36	40	64	59	168	67	33	23	394	361	755
April	14	12	14	10	26	21	52	27	68	17	19	25	236	167	402
Mai	60	36	28	28	33	46	69	53	160	38	33	29	453	327	779
Juni	41	35	32	31	51	41	74	43	116	28	52	19	526	274	800
Juli	42	30	36	30	44	44	69	45	208	39	49	49	545	403	949
August ...	41	42	30	40	13	45	81	58	136	81	35	25	516	350	866
Sept.	42	35	38	40	32	48	111	49	157	85	36	42	621	390	1 011
Oktober .	54	35	29	51	37	36	81	55	200	63	37	32	568	408	976
Nov.	52	32	33	44	36	33	90	50	150	55	38	34	581	338	919
Dez.	50	37	41	45	21	20	81	43	88	59	22	25	383	253	635
2011															
Januar ...	4	20	21	14	-	3	37	10	66	23	20	8	120	131	251
Februar ..	61	33	39	34	30	41	69	51	94	48	21	17	379	241	620
März	57	48	45	33	62	52	85	51	183	62	31	31	534	371	905
April	25	16	15	9	21	25	61	29	102	32	27	21	308	215	523
Mai	32	29	34	35	30	50	62	36	131	26	32	34	530	268	798
Juni	42	25	23	24	40	44	79	66	158	27	34	24	467	314	781
Juli	30	20	25	32	49	46	91	39	89	63	39	31	537	271	807
August ...	42	29	26	20	29	59	87	52	121	89	50	55	534	376	909
Sept.															
Oktober .															
Nov.															
Dez.															

¹⁾ Ab Juli 2008 einschließlich Passau-Schalding.

2. Güterumschlag nach Verkehrsgebieten und ausgewählten Häfen in Bayern im August 2011

Verkehrs- gebiet — Hafen	August 2010	Juli 2011	August 2011	Januar - August 2010	Januar - August 2011	Veränderung		
						August 2011 gegenüber		Januar-August 2011 gegenüber Januar-August 2010
						Aug.2010	Juli 2011	
Tonnen						%		
Maingebiet								
Nürnberg.....	41 148	30 411	41 968	284 201	292 685	2,0	38,0	3,0
Bamberg.....	41 658	19 926	29 221	261 261	219 483	-29,9	46,6	-16,0
Schweinfurt.....	30 093	25 239	26 036	245 539	227 989	-13,5	3,2	-7,1
Würzburg.....	40 072	31 906	19 626	249 125	201 142	-51,0	-38,5	-19,3
Karlstadt.....	12 616	49 251	29 458	228 813	261 620	133,5	-40,2	14,3
Lengfurt.....	45 135	45 841	59 250	267 052	321 104	31,3	29,3	20,2
Aschaffenburg.....	80 567	90 676	87 184	496 802	570 787	8,2	-3,9	14,9
übr. Häfen.....	225 131	243 421	240 770	1 142 168	1 313 481	6,9	-1,1	15,0
zusammen	516 420	536 671	533 514	3 174 962	3 408 290	3,3	-0,6	7,3
Donaugebiet								
Kelheim.....	57 627	38 648	52 235	322 483	333 528	-9,4	35,2	3,4
Regensburg.....	136 073	89 005	121 078	1 046 636	944 225	-11,0	36,0	-9,8
Straubing-Sand.....	81 040	62 649	89 440	349 502	370 907	10,4	42,8	6,1
Deggendorf.....	35 454	38 915	50 167	269 758	255 038	41,5	28,9	-5,5
Passau.....	25 367	31 190	55 321	190 213	221 839	118,1	77,4	16,6
übr. Häfen.....	14 190	10 259	7 315	84 335	60 504	-48,4	-28,7	-28,3
zusammen	349 751	270 666	375 556	2 262 926	2 186 041	7,4	38,8	-3,4
Bayern								
insgesamt.....	866 171	807 337	909 070	5 437 888	5 594 332	5,0	12,6	2,9
davon:								
Empfang.....	545 468	519 375	595 767	3 199 118	3 518 154	9,2	14,7	10,0
Versand.....	320 703	287 962	313 303	2 238 771	2 076 177	-2,3	8,8	-7,3
nachrichtlich:								
Main-Donau-Kanal.....	118 785	80 133	97 696	724 849	711 920	-17,8	21,9	-1,8

3. Güterumschlag nach Güterabteilungen in Bayern im August 2011

Güterabteilung Bezeichnung	August 2010 ¹⁾	Juli 2011	August 2011	Januar - August 2010 ¹⁾	Januar - August 2011	Veränderung ¹⁾		
						August 2011 gegenüber		Januar-August 2011 gegenüber Januar-August 2010
						Aug.2010	Juli 2011	
Tonnen						%		
01 Landwirtsch. u. verwandte Erzeugnisse	137 159	196 283	.	1120 559	.	43,1	.
02 Kohle, rohes Erdöl und Erdgas	22 263	29 033	.	153 505	.	30,4	.
03 Erze, Steine und Erden, sonst. Bergbauerz.	257 264	244 421	.	1377 756	.	-5,0	.
04 Nahrungs- und Genussmittel	44 689	68 254	.	381 470	.	52,7	.
05 Textilien, Bekleidung, Leder u. Lederwaren	-	-	.	-	.	-	.
06 Holzwaren, Papier, Pappe Druckerzeugnisse	17 534	11 132	.	98 865	.	-36,5	.
07 Kokerei- und Mineralöl- erzeugnisse	64 952	69 811	.	422 460	.	7,5	.
08 Chemische Erzeugnisse und Chemiefasern etc.	76 831	98 138	.	658 161	.	27,7	.
09 Sonstige Mineralerzeugn., Glas, Zement, Gips etc.	65 367	82 808	.	504 357	.	26,7	.
10 Metalle und Metallerzeug- nisse	38 900	39 839	.	395 468	.	2,4	.

¹⁾ Infolge der Umstellung der Gütersystematik NST/R auf NST 2007 ab Januar 2011 sind die Daten davor liegender Berichtszeiträume nur bedingt vergleichbar und werden deshalb nicht ausgewiesen.

**Noch: 3. Güterumschlag nach Güterabteilungen in Bayern
im August 2011**

Güterabteilung Bezeichnung	August 2010 ¹⁾	Juli 2011	August 2011	Januar - August 2010 ¹⁾	Januar - August 2011	Veränderung ¹⁾		
						August 2011 gegenüber		Januar-August 2011 gegenüber Januar-August 2010
						Aug.2010	Juli 2011	
Tonnen						%		
11 Maschinen und Ausrüst., Haushaltsgeräte etc.	5 948	4 096	.	27 025	.	-31,1	.
12 Fahrzeuge	9 488	6 871	.	59 264	.	-27,6	.
13 Möbel, Schmuck, Musik- instrumente, Sportger.	9 071	9 401	.	48 483	.	3,6	.
14 Sekundärrohstoffe, Abfälle	56 724	46 126	.	331 761	.	-18,7	.
15 Post, Pakete	-	-	.	-	.	-	.
16 Geräte und Material für die Güterbeförderung	423	991	.	2 993	.	134,3	.
17 Umzugsgut u. sonst. nichtmarktbest. Güter	-	-	.	-	.	-	.
18 Sammelgut	-	-	.	-	.	-	.
19 Nicht identifizierbare Güter	724	1 866	.	12 205	.	157,7	.
20 Sonstige Güter a.n.g.	-	-	.	-	.	-	.
Insgesamt	866 171	807 337	909 070	5 437 888	5 594 332	5,0	12,6	2,9

¹⁾ Infolge der Umstellung der Gütersystematik NST/R auf NST 2007 ab Januar 2011 sind die Daten davor liegender Berichtszeiträume nur bedingt vergleichbar und werden deshalb nicht ausgewiesen.

4. Schiffsverkehr, Gütereingang und Güterversand nach Verkehrsgebieten und ausgewählten Häfen in Bayern im August 2011

Verkehrs- gebiet Hafen	an bzw. ab	Güterschiffe insgesamt					darunter Güterschiffe mit eigener Triebkraft				
		beladen		unbeladen ¹⁾		Empfang bzw. Versand in Tonnen	beladen		unbeladen ¹⁾		Empfang bzw. Versand in Tonnen
		An- zahl	Tragfä- higkeit in Tonnen	An- zahl	Tragfä- higkeit in Tonnen		An- zahl	Tragfä- higkeit in Tonnen	An- zahl	Tragfä- higkeit in Tonnen	
Maingebiet											
Nürnberg	an	30	51 019	3	8 102	31 914	26	43 787	3	8 102	27 522
	ab	11	26 119	23	38 454	10 054	10	23 277	19	31 222	9 719
Bamberg	an	15	26 143	18	26 142	11 428	12	20 538	18	26 142	9 315
	ab	23	35 222	6	10 919	17 793	23	35 222	5	8 744	17 793
Schweinfurt	an	20	35 623	3	6 171	23 911	20	35 623	3	6 171	23 911
	ab	3	6 171	19	33 565	2 125	3	6 171	19	33 565	2 125
Würzburg	an	20	25 084	3	3 996	16 944	20	25 084	3	3 996	16 944
	ab	3	3 996	20	25 084	2 682	3	3 996	20	25 084	2 682
Karlstadt	an	5	6 993	12	28 595	6 263	5	6 993	12	28 595	6 263
	ab	14	31 650	3	3 938	23 195	14	31 650	3	3 938	23 195
Lengfurt	an	9	21 706	21	38 821	16 880	9	21 706	21	38 821	16 880
	ab	24	46 715	6	13 812	42 370	24	46 715	6	13 812	42 370
Aschaffenburg	an	49	117 659	9	14 130	73 152	45	107 407	8	12 454	65 902
	ab	13	26 190	43	99 805	14 033	12	24 514	40	92 292	13 272
übrige Häfen	an	172	152 358	158	151 671	117 304	86	104 727	77	104 173	72 129
	ab	184	173 132	167	143 127	123 466	97	122 892	81	95 496	77 653
zusammen	an	320	436 585	227	277 628	297 796	223	365 865	145	228 454	238 866
	ab	275	349 195	287	368 704	235 718	186	294 437	193	304 153	188 809
	zus.	595	785 780	514	646 332	533 514	409	660 302	338	532 607	427 675
Donaugebiet											
Kelheim	an	64	102 132	1	1 062	51 675	56	88 958	1	1 062	44 071
	ab	4	3 338	61	99 856	560	4	3 338	53	86 682	560
Regensburg	an	119	207 916	34	47 902	85 498	102	181 393	29	41 385	73 251
	ab	55	77 933	58	98 500	35 580	48	68 691	50	85 906	30 618
Straubing-Sand ...	an	82	127 348	14	24 307	74 946	66	103 189	14	24 307	59 510
	ab	15	25 514	79	123 038	14 494	15	25 514	64	100 692	14 494
Deggendorf	an	54	88 180	15	23 394	43 809	40	64 854	14	21 527	31 198
	ab	17	26 364	36	63 537	6 358	15	23 159	24	43 686	5 118
Passau	an	62	98 439	18	23 360	38 496	40	63 916	12	15 332	24 929
	ab	30	40 415	33	54 256	16 825	17	22 773	24	40 195	10 641
übrige Häfen	an	6	8 840	6	9 716	3 547	5	7 126	6	9 716	3 251
	ab	6	9 716	6	8 840	3 768	6	9 716	5	7 126	3 768
zusammen	an	387	632 855	88	129 741	297 971	309	509 436	76	113 329	236 210
	ab	127	183 280	273	448 027	77 585	105	153 191	220	364 287	65 199
	zus.	514	816 135	361	577 768	375 556	414	662 627	296	477 616	301 409
Bayern											
insgesamt	an	707	1 069 440	315	407 369	595 767	532	875 301	221	341 783	475 076
	ab	402	532 475	560	816 731	313 303	291	447 628	413	668 440	254 008
	zus.	1 109	1 601 915	875	1 224 100	909 070	823	1 322 929	634	1 010 223	729 084
nachrichtlich: Main-Donau-Kanal	an	63	108 209	39	66 002	55 764	54	92 134	39	66 002	48 660
	ab	52	93 099	44	74 124	41 932	51	90 257	37	61 479	41 597
	zus.	115	201 308	83	140 126	97 696	105	182 391	76	127 481	90 257

¹⁾Zwischen dem Meldehafen und dem letzten bzw. nächsten Hafen wurde keine Ladung transportiert.

**5. Gütereingang und Güterversand nach Verkehrsgebieten,
ausgewählten Häfen und Güterabteilungen in Bayern
im August 2011 (in Tonnen)**

Verkehrsgebiet — Hafen	E bzw. V	01 - 20 ins- gesamt	davon					
			01 Landwirt- schaftliche u. verwandte Erzeugnisse	02 Kohle, rohes Erdöl und Erdgas	03 Erze, Steine und Erden	04 Nahrungs- und Genuss- mittel	05 Textilien, Bekleidung, Leder und Lederwaren	06 Holzwaren, Papier, Pappe, Druckerzeug.
Maingebiet								
Nürnberg	E	31 914	1 100	5 759	3 103	3 204	-	-
	V	10 054	-	-	3 337	-	-	-
Bamberg	E	11 428	-	-	1 638	298	-	-
	V	17 793	14 194	-	-	-	-	-
Schweinfurt	E	23 911	3 077	-	-	-	-	-
	V	2 125	1 630	-	-	-	-	-
Würzburg	E	16 944	4 094	-	1 240	2 461	-	-
	V	2 682	2 682	-	-	-	-	-
Karlstadt	E	6 263	-	-	2 048	-	-	-
	V	23 195	-	-	-	-	-	-
Lengfurt	E	16 880	-	-	1 708	-	-	-
	V	42 370	-	-	-	-	-	-
Aschaffenburg	E	73 152	505	18 077	17 602	-	-	9 482
	V	14 033	-	-	-	-	-	-
übrige Häfen	E	117 304	-	-	87 082	-	-	-
	V	123 466	23 402	-	96 210	2 440	-	-
zusammen	E	297 796	8 776	23 836	114 421	5 963	-	9 482
	V	235 718	41 908	-	99 547	2 440	-	-
	zus.	533 514	50 684	23 836	213 968	8 403	-	9 482
Donaugebiet								
Kelheim	E	51 675	1 962	-	6 685	14 471	-	1 650
	V	560	-	-	-	193	-	-
Regensburg	E	85 498	7 829	475	8 407	19 264	-	-
	V	35 580	13 316	910	6 482	5 813	-	-
Straubing-Sand	E	74 946	61 328	-	2 468	-	-	-
	V	14 494	-	-	2 098	12 380	-	-
Deggendorf	E	43 809	21 669	-	2 613	-	-	-
	V	6 358	3 079	-	-	1 648	-	-
Passau	E	38 496	18 523	3 812	1 700	5 692	-	-
	V	16 825	12 264	-	-	-	-	-
übrige Häfen	E	3 547	1 861	-	-	390	-	-
	V	3 768	3 768	-	-	-	-	-
zusammen	E	297 971	113 172	4 287	21 873	39 817	-	1 650
	V	77 585	32 427	910	8 580	20 034	-	-
	zus.	375 556	145 599	5 197	30 453	59 851	-	1 650
Bayern								
insgesamt	E	595 767	121 948	28 123	136 294	45 780	-	11 132
	V	313 303	74 335	910	108 127	22 474	-	-
	zus.	909 070	196 283	29 033	244 421	68 254	-	11 132
nachrichtlich:								
Main-Donau-Kanal	E	55 764	2 961	5 759	5 247	3 892	-	-
	V	41 932	20 292	-	11 324	-	-	-
	zus.	97 696	23 253	5 759	16 571	3 892	-	-

**Noch: 5. Güterempfang und Güterversand nach Verkehrsgebieten,
ausgewählten Häfen und Güterabteilungen in Bayern
im August 2011 (in Tonnen)**

davon							E bzw. V	Verkehrsgebiet — Hafen
07	08	09	10	11	12	13		
Kokerei u. Mineralöl- erzeugnisse	Chemische Erzeugnisse	Sonstige Mineralerzeug- nisse (Glas, Zement etc.)	Metalle u. Metallerzeug- nisse	Maschinen und Ausrüst., Haushalts- geräte	Fahrzeuge	Möbel, Schmuck, Musikinstr., Sportgeräte		
5 519	9 348	1 521	1 899	461	-	-	E Nürnberg
-	-	-	-	2 767	-	-	V	
-	8 400	1 092	-	-	-	-	E Bamberg
-	-	445	-	-	-	-	V	
14 597	6 237	-	-	-	-	-	E Schweinfurt
-	-	-	-	-	-	-	V	
4 199	2 298	-	-	-	-	-	E Würzburg
-	-	-	-	-	-	-	V	
-	-	-	-	-	-	-	E Karlstadt
-	-	23 195	-	-	-	-	V	
-	1 492	-	-	-	-	-	E Lengfurt
-	-	42 370	-	-	-	-	V	
21 457	-	-	4 591	-	-	948	E Aschaffenburg
-	-	-	-	-	-	8 357	V	
8 240	15 403	1 519	2 387	-	-	-	E übrige Häfen
-	1 157	-	257	-	-	-	V	
54 012	43 178	4 132	8 877	461	-	948	E zusammen
-	1 157	66 010	257	2 767	-	8 357	V	
54 012	44 335	70 142	9 134	3 228	-	9 306	zus.	
4 080	18 216	142	3 057	-	1 412	-	E Kelheim
-	-	-	358	-	9	-	V	
2 972	9 832	8 927	17 304	-	-	-	E Regensburg
-	4 950	1 260	1 534	-	-	-	V	
-	11 150	-	-	-	-	-	E Straubing-Sand
-	-	-	-	16	-	-	V	
8 747	3 491	-	7 227	15	47	-	E Deggendorf
-	-	-	1 160	469	2	-	V	
-	4 488	2 337	-	19	1 925	-	E Passau
-	380	-	65	349	3 476	95	V	
-	1 296	-	-	-	-	-	E übrige Häfen
-	-	-	-	-	-	-	V	
15 799	48 473	11 406	27 588	34	3 384	-	E zusammen
-	5 330	1 260	3 117	834	3 487	95	V	
15 799	53 803	12 666	30 705	868	6 871	95	zus.	
69 811	91 651	15 538	36 465	495	3 384	948	E insgesamt
-	6 487	67 270	3 374	3 601	3 487	8 452	V	
69 811	98 138	82 808	39 839	4 096	6 871	9 401	zus.	
								nachrichtlich Main-Donau-Kanal
5 519	20 834	4 132	4 286	461	-	-	E	
-	-	445	-	2 767	-	-	V	
5 519	20 834	4 577	4 286	3 228	-	-	zus.	

Noch: **5. Gütereingang und Güterversand nach Verkehrsgebieten,
ausgewählten Häfen und Güterabteilungen in Bayern
im August 2011 (in Tonnen)**

Verkehrsgebiet — Hafen	E bzw. V	davon						
		14 Sekundär- rohstoffe, Abfälle	15 Post, Pakete	16 Geräte und Material für die Güterbef.	17 Umzugsgut u. sonst. nichtmarkt- b. Güter	18 Sammelgut	19 Nicht identif.- Güter; unbekannt	20 Sonstige Güter a.n.g.
Maingebiet								
Nürnberg	E	-	-	-	-	-	-	-
	V	3 950	-	-	-	-	-	-
Bamberg	E	-	-	-	-	-	-	-
	V	3 154	-	-	-	-	-	-
Schweinfurt	E	-	-	-	-	-	-	-
	V	495	-	-	-	-	-	-
Würzburg	E	2 652	-	-	-	-	-	-
	V	-	-	-	-	-	-	-
Karlstadt	E	4 215	-	-	-	-	-	-
	V	-	-	-	-	-	-	-
Lengfurt	E	13 680	-	-	-	-	-	-
	V	-	-	-	-	-	-	-
Aschaffenburg	E	-	-	489	-	-	-	-
	V	5 529	-	147	-	-	-	-
übrige Häfen	E	2 673	-	-	-	-	-	-
	V	-	-	-	-	-	-	-
zusammen	E	23 220	-	489	-	-	-	-
	V	13 128	-	147	-	-	-	-
	zus.	36 348	-	636	-	-	-	-
Donaugebiet								
Kelheim	E	-	-	-	-	-	-	-
	V	-	-	-	-	-	-	-
Regensburg	E	9 778	-	355	-	-	355	-
	V	-	-	-	-	-	1 315	-
Straubing-Sand	E	-	-	-	-	-	-	-
	V	-	-	-	-	-	-	-
Deggendorf	E	-	-	-	-	-	-	-
	V	-	-	-	-	-	-	-
Passau	E	-	-	-	-	-	-	-
	V	-	-	-	-	-	196	-
übrige Häfen	E	-	-	-	-	-	-	-
	V	-	-	-	-	-	-	-
zusammen	E	9 778	-	355	-	-	355	-
	V	-	-	-	-	-	1 511	-
	zus.	9 778	-	355	-	-	1 866	-
Bayern								
insgesamt	E	32 998	-	844	-	-	355	-
	V	13 128	-	147	-	-	1 511	-
	zus.	46 126	-	991	-	-	1 866	-
nachrichtlich:								
Main-Donau-Kanal	E	2 673	-	-	-	-	-	-
	V	7 104	-	-	-	-	-	-
	zus.	9 777	-	-	-	-	-	-